



BUILDING A BETTER WORLD

**Windenergie in Drenthe
Expertbijeenkomst
8 februari 2011
Schildhoeve De Fluitenberg**

definitief

In opdracht van Provincie Drenthe
Opgesteld door MWH B.V.
Projectnummer W11B0014
Documentnaam w11b0014.r01
Datum 24 februari 2011

Postadres
Postbus 5076
6802 EB ARNHEM
Nederland
T +31(0)26 7513800
F +31(0)26 7513818

Bezoekadres
Westervoortsedijk 50
6827 AT ARNHEM
Nederland
www.mwhglobal.nl

KVK Haaglanden 27 18 43 23
ING Bank Delft 65 93 74 331
IBAN NL 63 ING B 0659 374331/BIC INGBNL2A
MWH is ISO 9001:2008 en VCA* gecertificeerd

Inleiding

De aandacht voor windenergie in de provincie Drenthe neemt snel toe. De provincie Drenthe heeft daarom een 'kernteam windenergie' geformeerd. Het kernteam heeft geconstateerd dat eventuele verdere ontwikkeling van windenergie in Drenthe vraagt om kennisopbouw over onderwerpen die relevant zijn voor de ontwikkeling van windenergie. Drenthe heeft in vergelijking met andere provincies relatief weinig ervaring met windenergie omdat de Drentse bijdrage aan de nationale BLOW doelstelling en de taakstelling daarna een beperkte omvang had. De huidige belangstelling voor windenergie vraagt om aanvullende kennis, zowel ten behoeve van het organiseren en faciliteren van een zorgvuldige procesgang als voor inhoudelijke thema's. Er is gekozen voor deze expertbijeenkomst. Deze bijeenkomst heeft tot doel om de kennis over de mogelijkheden voor verdere ontwikkeling van windenergie te vergroten. Deze kennis dient vervolgens bij te dragen aan het organiseren en inrichten van een zorgvuldig proces waarin de rollen en taken van de verschillende overheden duidelijk zijn en er dien overeenkomstig wordt gehandeld. Daarnaast dient de bijeenkomst om de mogelijkheden en kansen voor samenwerking tussen partners binnen de Stuurgroep te vergroten. De expertbijeenkomst is bedoeld voor medewerkers van de provincie Drenthe en de betrokken gemeenten. Daarnaast zijn ook de provincie Groningen en de gemeentes Vlagtwedde en Stadskanaal aanwezig.

Inhoudsopgave

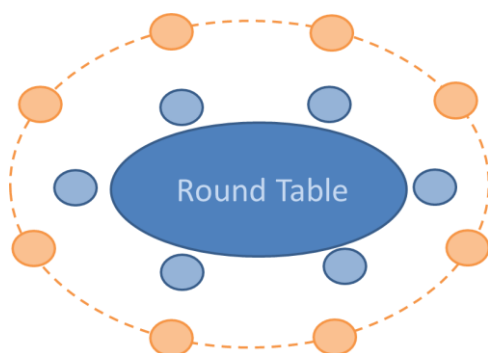
Inleiding	3
1 Opzet	7
2 Welkom	8
3 Introductie	8
4 Toelichting op het thema	9
5 De 1 ^e ronde, Wind en proces	10
5.1 Partijen	11
5.2 Rolverdeling	12
5.3 Participatie	13
5.4 Proces	14
6 2 ^e ronde Wind en Ruimte	15
6.1 Introductie	15
6.2 Waarom dit provinciale zoekgebied?	16
6.3 Nieuw Landschap?	17
6.4 3D Animaties	18
6.5 Integrale gebiedsontwikkeling	18
7 Rondvraag	19
8 Sluiting	19
Bijlage 1: Literatuurlijst	
Bijlage 2: Deelnemers	
Bijlage 3: Foto's van de bijeenkomst	

Leeswijzer

Voor u ligt het verslag van de expertbijeenkomst Windenergie in Drenthe op 8 februari 2011. Het is een bondige samenvatting van het besprokene per onderwerp. In de inleiding leest u over het doel van de bijeenkomst. In hoofdstuk 1 wordt ingegaan op de opzet van de bijeenkomst en het geplande programma. Hoofdstuk 2 bevat het welkomstwoord waarna in hoofdstuk 3 de introductie beschreven wordt. Hoofdstuk 4 gaat in op het thema Windenergie in Drenthe en in hoofdstuk 5 wordt ingegaan op ronde 1, Wind en het proces. In ronde 2, beschreven in hoofdstuk 6, bespreken we Wind en Ruimte. En uiteindelijk wordt na de rondvraag (hoofdstuk 7) afgesloten in hoofdstuk 8. In bijlage 1 staat een relevante literatuurlijst, bijlage 2 is de deelnemerslijst en in bijlage 3 vindt u de foto's van de bijeenkomst.

1 Opzet

Het is de bedoeling dat tijdens de bijeenkomst kennis wordt ingebracht door experts en dat dit wordt gekoppeld aan de ontwikkeling van een goede en zorgvuldige procesgang. Deze koppeling kan door de uit te nodigen experts worden gemaakt maar het is ook van belang dat de medewerkers van de betrokken overheidsorganisaties de verbinding maken tussen de ingebrachte kennis en het benutten daarvan in het vervolgproces. Er is gewerkt met een 'gelaagde' Round Table discussie voor, bestaande uit 2 lagen, of 2 cirkels. Dat brengen we ook tot uiting in de opstelling.



De eerste laag, de 'inner circle' bestaat uit 5 erkende deskundigen die in staat zijn om een bijdrage te leveren aan kennisontwikkeling. Deze kennis heeft betrekking op verschillende onderwerpen zoals ruimtelijke inpassing van windturbines, communicatie, praktijkervaring van andere overheden, kennis over organisatievormen en de rol van overheden daarin en kennis over de wijze waarop een windpark een positieve kwaliteitsimpuls kan geven aan een gebied. Deze experts komen deels uit de regio en deels van buiten de regio. De eerste categorie is bekend met regionale ambities en kent ook de regionale problematiek van binnen uit. De tweede groep kijkt met een frisse externe blik naar het vraagstuk vanuit hun deskundigheid op (deel)gebieden relevant voor het windvraagstuk. De 'outer circle' bestaat uit medewerkers van de verschillende overheden. Deze mensen krijgen ook gelegenheid tijdens de bijeenkomst om te interveniëren en vragen te stellen aan de experts.

De eerste categorie is bekend met regionale ambities en kent ook de regionale problematiek van binnen uit. De tweede groep kijkt met een frisse externe blik naar het vraagstuk vanuit hun deskundigheid op (deel)gebieden relevant voor het windvraagstuk. De 'outer circle' bestaat uit medewerkers van de verschillende overheden. Deze mensen krijgen ook gelegenheid tijdens de bijeenkomst om te interveniëren en vragen te stellen aan de experts.

Programma

- 16.00 – 16.15 welkom en koffie
- 16.15 – 16.30 voorstelronde experts
- 16.30 – 16.40 toelichting op het doel van de bijeenkomst, K.J. Noorman
- 16.40 – 17.40 *ronde 1: Wind en Proces (hoe werken we aan een zorgvuldige procesinrichting?)*
- 17.40 – 18.00 reactie vanuit 'tweede cirkel'.

- 18.00 – 18.45 diner

- 18.45 – 19.45 *ronde 2: Wind en Ruimte (Op welke wijze kunnen windenergie en de verbetering van de ruimtelijke kwaliteit elkaar wederzijds versterken?)*
- 19.45 – 20.15 reactie vanuit 'tweede cirkel' en dialoog met 'leden van de Ronde Tafel'.
- 20.15 - 20.30 gezamenlijke synthese van de discussie.
- 20.30 afsluiting en koffie

2 Welkom

Willem Huizing van de provincie opent de bijeenkomst en heet iedereen welkom, in het bijzonder de experts. Drenthe heeft geen ervaring met en kennis van windenergie maar er is een zoekgebied aangewezen door de Provincie en zijn wel al een 30 tal initiatieven. Hoe gaan we daar als overheden mee om? Wat we hier gaan horen vandaag, gaan we volgende week in praktijk brengen.

3 Introductie

Wind en Drenthe hebben niet zo veel met elkaar, maar dat gaat veranderen in de toekomst. Het wordt een bijzondere bijeenkomst en er zijn belangrijke zaken te bespreken. Maar we doen het wel op een Drentse manier, redelijk informeel. Er zijn erkende deskundigen aan tafel en er zijn “ervaringsdeskundigen” in de buitenste ring die ook goed mee kunnen praten. Er is een lege stoel aan tafel waar deelnemers van de buitenste ring op kunnen plaats nemen en hun rol van “expert” kunnen tonen.

De Experts stellen zich voor:

Ruud van Rijn is partner van Bosch en van Rijn. Dit bureau houdt zich bezig met het realiseren van een duurzame energievoorziening waarbij met name de koppeling tussen techniek en de inpassing van nieuwe, duurzame technologieën in de samenleving centraal staat.

Lon Schöne is landschaparchitect en werkzaam bij Buro Schöne in Assen. Zij is uitstekend bekend met de lokale en regionale kwaliteiten van het Drentse landschap en heeft divers onderzoek gedaan naar de plaatsing van windmolens op basis van landschapsbeleving.

Evert de Zoete is werkzaam bij Agentschap NL en deskundige op het gebied van windenergie.

Dennis Menting werkt bij de provincie Flevoland als Coördinator Windenergie en heeft veel ervaring met windenergieprojecten.

Remko Reijke, stedenbouwkundige uit Zaandam. Houdt zich vooral bezig strategische opgaven op alle schaalniveaus en duurzaamheid. Werkt o.a. mee aan de duurzame toekomstagenda van Noord Holland. Heeft onderzoek gedaan naar de inzet van grootschalige windparken en de impact van stedenbouw op de ruimte, cultuur en programma.

Klaas Jan Noorman, Dagvoorzitter van de bijeenkomst. Is werkzaam voor MWH Netwerk Noord Nederland, deskundig op het gebied van energie en ruimte.

4 Toelichting op het thema



Er komt Windenergie in Drenthe en de dit plaatje geeft een mooi beeld van een eerste associatie met Drenthe en windenergie. Een molen in het bos! Maar Drenthe heeft juist ook hele andere kenmerken van open velden en heide. Hoe ga je dan om met Windenergie? Hoe ziet dat er uit en wie doet wat?



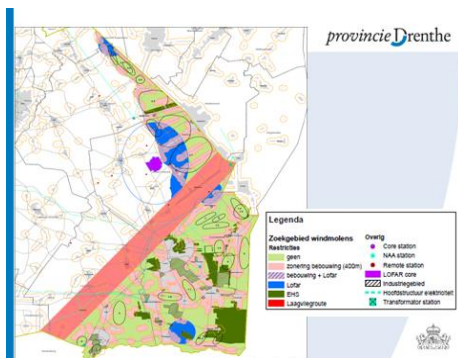
Eemshaven 15 jaar terug: Molens van 0,5 Megawatt per molen in een mooie strakke opstelling met daarnaast de oude windmolen waar vroeger ook de nodige weerstand tegen was.



Nu ziet de Eemshaven er heel anders uit: 88 windmolens van 3 Megawatt met daartussendoor de fabrieken van de fossiele brandstof. Op termijn komt 35% van alle energie in Nederland uit het noorden. Dit is het beeld van de gemiddelde Nederlander heeft over windenergie.



Vervolgens worden er ook windparken op zee boven de Waddeneilanden gebouwd. Het geeft weer hoe groot de moderne turbines op zee zijn.



Wind in Drenthe? De vraag of er wind in Drenthe komt is een gepasseerd station. Dat is besloten en er is een zoekgebied vastgesteld. Het is een heel groot zoekgebied met de nodige beperkingen. Inmiddels zijn er een 30-tal initiatieven gestart die in goede banen geleid moeten worden. Het gaat om zorgvuldige procesinrichting waar alle partijen goed in betrokken moeten worden, waar de partijen toegevoegde waarde voor zichzelf zien.



Veel partijen zijn betrokken bij de discussie rondom wind. Als je partijen ongecontroleerd bij elkaar zet dan lijkt het soms een onontwarbare knoop waarbij ieder zich vanuit de eigen belangen laat leiden in de discussie. Dit willen we graag richting geven en stroomlijnen waar bij recht wordt gedaan aan de partijen.

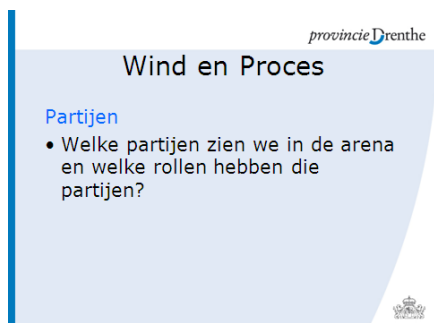


In dit proces loop je tegen allerlei obstakels aan, waarbij je gelijke kansen wil creëren, je hebt koplopers en volgers, ogenschijnlijk "gelijkgestemde" partners en verborgen bondgenoten en dat maakt het allemaal niet gemakkelijk. Over al deze aspecten gaan we het hebben vanmiddag en vanavond.

5 De 1^e ronde, Wind en proces

Er zijn vragen geclusterd die ieder ca. 15 minuten duren. Ieder cluster staat op een slide. Aan de hand van de slide zullen we de vraag bespreken en zullen de experts antwoorden geven. De eerste gaat over partijen.

5.1 Partijen



Er zijn in eerste instantie 3 partijen te onderscheiden:

- initiatiefnemers,
- wettelijk kader,
- en burgers.

De initiatiefnemers

Dit zijn vaak agrariërs en grondeigenaren die met een projectontwikkelaar voor windturbines projecten opzetten. Die willen geld verdienen, liefst veel geld. Die zien in iedere omwenteling een Euro! Voor Drenthe is een berekening gemaakt bij een vollast van 2000 uren bij een gemiddelde windsnelheid van 7,0 m/s. Dat geeft per Megawatt een productie van 2.400.000 kWh per jaar. Gemiddelde bate (inclusief subsidie) bedraagt 9,20 ct per kWh met een netto winst van 2,24 €ct per kWh. De winst per Megawatt per jaar komt dan op ongeveer € 57.000,=. (Bron: Windpark als regionale opgave 180110)

De ruimtelijke inpassing is niet het probleem voor de initiatiefnemers en ze hebben haast!

Het Wettelijk kader

Dit zijn onder andere de gemeenten die de vergunning moeten verlenen, die vaak ook een duurzame doelstelling hebben van waaruit ze in principe willen meewerken aan het initiatief. Maar dat moet niet te veel hectiek opleveren bij de bevolking en dat moet landschappelijk en ruimtelijk goed ingepast worden.

De provincie heeft een vergelijkbare rol, waarbij Drenthe een hele vooruitstrevende rol heeft omdat ze met de gemeentes willen samenwerken.

De Rijksoverheid speelt een rol in vele gedaantes:

- Ministerie van Economische Zaken, Landbouw en Innovatie; heeft de subsidiepot in handen. Landbouw is gedelegeerd aan de provincies maar toch wordt er wel een wet gevonden waarmee het ministerie iets vindt van het plan.
- Ministerie van Infrastructuur & Milieu; gaat over het inpassen van het plan als het een park betreft van 100 Megawatt, gaan dan ook over de ruimtelijke kwaliteit.
- Ministerie van Defensie; stelt eisen aan de hoogte van de masten die mogelijk belemmerend kunnen zijn voor luchtruim en de werking van de radar verstoren.
- Ministerie van Financiën drijft de prijzen van grond op, waardoor het verdienmodel lager wordt.
- De Tweede kamer; regionale deelnemers in de Tweede kamer kunnen soms onder druk van kiezers ineens tegen het plan te zijn en dan invloed uitoefenen.

De Burgers

Burgers zijn er in meerdere categorieën; als eerste de burger die dichtbij de molen woont maar niet participeert, die kijkt naar de buurman (initiatiefnemer) die er wel aan verdient en zichzelf niet, ze moet er echter wel naar kijken. Zij woont vaak in een straal van een paar kilometer rondom de molen. De tweede categorie zijn de burgers die in het stedelijk gebied wonen en die vinden het meestal wel best. Er zijn altijd tegenstanders en medestanders. 10% is tegen en blijft tegen. 10% is uitgesproken voor en de resterende 80% is vaak welwillend, mits ze serieus genomen worden. Een derde categorie zijn de Niet Gouvernementeale Organisatie's (NGO): Bijvoorbeeld natuur- en milieuverenigingen die verschillende belangen nastreven zoals de natuur, het landschap en duurzame energie.

Conclusie

Het zijn dus strijdige rollen en belangen bij de overheden, burgers en initiatiefnemers. Alle partijen hebben echter nu vaak het licht wel gezien. Er zijn gewoon veel belangen bij zo'n windtraject die niet altijd strijdig zijn en niet in elkaars belang kunnen zijn. Daar moet je op sturen in een bepaalde vorm. Maak een onderscheid tussen kaderstellende partijen die randvoorwaarden scheppen zoals de overheden en aan de andere kant de initiatiefnemers. Laat grondbezit daarbij niet leidend zijn; dat kan een negatieve invloed hebben op de kwaliteit.

Wanneer ga je als overheid met wie praten?

- Eerst met de gemeenten en de initiatiefnemers.
- Daarna de NGO's en andere groeperingen.
- Daarna met de bevolking.

5.2 Rolverdeling



provincie Drenthe

Wind en Proces

Rollen

- Wat is een goede rolverdeling Provincie-gemeenten?
- Wat is de rolverdeling provincie-gemeenten – Rijk en hoe gaan we daar mee om?

Het Rijk heeft op basis van onderzoek criteria opgesteld en daarmee een aantal zoekgebieden vastgesteld. De Veenkoloniën en Zuid Oost Drenthe zijn zoekgebieden. Gemeente en provincie moeten als kader stellende overheden goed samenwerken want ze hebben elkaar nodig. Soms is het ook een regionale opgave waarbij meerdere provincies moeten samenwerken in één regio. Het gaat om een serie van windmolenparken. De provincie kijkt meer naar het grote plaatje eventueel met de nabuurprovincie, in dit geval Groningen.

De gemeente, die samenwerkt met de provincie, gaat dan een stap verder met de uitvoering. Lastig is de formele structuur: De gemeente heeft de bevoegdheid tot 5 megawatt, de provincie tot 100 megawatt en het Rijk hoger dan 100 megawatt als de provincie weigert mee te werken. Dan treedt de Rijks Coördinatie Regeling in, waar het Rijk de ruimtelijke afweging maakt en tevens de vergunningverlening regelt. Daarnaast is er een Crisis- en Herstelwet waar de provincie de rol heeft voor zowel de inpassing van parken van 5 tot 100 megawatt als ook de vergunningverlening, waar ook gemeentes een rol is gegund (de rol van de provincie is hier alleen van toepassing als de gemeente weigert mee te werken). Door de grootte van de installaties kan de provincie bevoegd gezag zijn voor de omgevingsvergunning en wordt de formele rol van de gemeente beperkt, maar de belangen

op gemeentelijk niveau zijn juist wel heel groot. Het is daarbij van belang te letten op de bestuurscultuur en de samenwerking tussen provincie en gemeente.

In een onderzoek is ook de levenscyclus van windparken onderzocht. Het blijkt dat het plaatsen van een groot windpark voor de gemeentes en provincies een "once in a lifetime event" is, ze zullen het maar een keer doen. Wellicht zal er na 20 jaar vervanging plaatsvinden. Het Rijk doet vaker dit soort projecten en daar zit de ervaring, kennis en leercurve. Daar kan gebruik van worden gemaakt en het Rijk kan ook capaciteit leveren ter ondersteuning. Bijvoorbeeld door het inzetten van ervaren ambtenaren

5.3 Participatie

provincie Drenthe

Wind en Proces

Participatie

- Hoe werk je goed samen met initiatiefnemers?
- Hoe bereik je bevolking en andere belanghebbenden?
- Wat zijn mogelijkheden voor participatie?

Dit kan door het op een gewone oer-Hollandse manier aan te pakken. Er zijn vier elementen die belangrijk zijn:

- Ten eerste **openheid**, laat zien wat je hebt en communiceer daar op een hele open manier over.
- Ten tweede **eigenaarschap**, zorg dat mensen zich betrokken voelen bij wat er gebeurt en dat ze zich eigenaar gaan voelen, soms zelfs letterlijk.
- Een derde element, wat heel erg ingebakken is in de Nederlandse traditie, is **collectiviteit**. Denk bijvoorbeeld vanuit de traditie van de waterschappen, coöperaties en Drentse merken waar vanuit een collectief aan een gezamenlijk doel gewerkt wordt.
- Dan is er nog een vierde element en dat is **ruimtelijke kwaliteit**, die goed geregeld moet worden. Het is net als een goed huwelijk, je moet blijven communiceren met elkaar. Zorg dat je het samen oppakt, dat je open en eerlijk het proces in gaat, zodat er draagvlak ontstaat.

Draagvlak ontstaat door de burger vanaf het begin te betrekken, zeker de burgers die in een straal van een aantal kilometers rondom de windturbines komen wonen. Laat ze meedenken door bijvoorbeeld deelname aan ontwerpessies, draagvlak enquêtes en participatie in de gebiedsontwikkeling. Als daarnaast ook financiële participatie mogelijk is, dan schiet het draagvlak omhoog. Dat kan risicodragend, je investeert mee met eigen geld en krijgt jaarlijks een rendement (8 tot 15%), of je krijgt bijvoorbeeld ieder jaar gratis 3000 kilowatt. Dat kan dan niet voor alle 13.400 inwoners van de veenkoloniën, maar er kunnen denkbeeldige cirkels rond het park getrokken worden. De groep die er dicht bij woont krijgt een hoge vergoeding en de groep die verder weg zit een kleine vergoeding. Wat ook belangrijk is dat mensen meedoen als er een duidelijk verhaal is over het waarom! In het gebied speelt het krimpverhaal. Voor elke inwoner gaat door de krimp het voorzieningenniveau achteruit. Dat betekent dat door te participeren in een windproject boeren in hun boerderij kunnen blijven, hun bedrijf kunnen handhaven en het landschap daarmee onderhouden en daarmee de lokale economie. Je kan iets in stand houden wat anders niet meer mogelijk is. Een goed verhaal is erg belangrijk.

Overheid (Rijk, provincie en gemeente) heeft de **regie** en bepaalt het **kader** zoals het waar, het tempo, de volgorde en het hoe (kwaliteit, functioneel). Er zijn voorbeelden (Wieringermeer) waar het tempo uit de ontwikkeling is gehaald en waar op grond van landschappelijke inpassing en efficiëntie bij de overheid samenwerking tussen de initiatiefnemers onder leiding van een grote speler verplicht werd gesteld.

Door de acties van het Rijk ging de knuppel in het hoenderhok en nu is iedereen wakker. Nu gaan provincie en gemeente het tempo bepalen. De initiatiefnemers kunnen nu even wachten. Ook mogelijk is samenwerken in coöperatie verband door lokaal betrokkenen (Eigenaren, Boeren, bedrijven, burgers en overheden) waardoor bedrijfswinsten in de regio blijven en gebruikt kunnen worden voor lokale initiatieven. Weer een ander idee is dat de projectontwikkelaar zaken regelt voor de lokale gemeenschap zoals natuurontwikkeling of een dorpshuis bouwen. Of zelfs een Windfeest ieder jaar! Wellicht zijn er parallellen met de woningbouw. Bouw niet op grond van het Rijk, de inkomsten die daarmee ontstaan vloeien naar de staatskas en daar heeft de buurt dus niets aan.


5.4 Proces

provincie Drenthe

Wind en Proces

Proces

- Wat zijn criteria voor een optimale procesgang?
- Hoe brengt de provincie haar boodschap?



Vijf criteria voor een goed proces

1. Betrokkenheid
 - Serieus contact met alle betrokkenen
 - Overheden spelen hier een rol
 - Neem de tijd:
 - Mensen moeten de tijd krijgen
 - Langsgaan bij de betrokkenen door overheden
 - Op bezoek bij locaties waar windparken zijn
2. Transparantie
 - Iedereen dezelfde informatie
 - Geen verborgen agenda's
 - Zorg voor kennisontwikkeling
 - Overal elkaar niet
 - Ken de ruimtelijke belemmeringen
 - Vraag jezelf af of je niets vergeten bent. Een windmolen zonder een stopcontact werkt niet!
3. Passend bij de (bestuurs)cultuur
4. Lusten en lasten
 - Zorg dat je de lusten en lasten in het gebied bij alle betrokkenen goed in beeld hebt.
5. Communicatie

provincie Drenthe

Diner!




6 2^e ronde Wind en Ruimte

6.1 Introductie

Een korte introductie aan de hand van een aantal voorbeelden:



Opslag van wieken die op zee geplaatst gaan worden, zeer indrukwekkend



De molens in de Eemshaven (264 MW) zijn zo overheersend dat bij het varen op de Eems de molens meer opvallen dan de haven zelf.

Er is een aan een aantal bureaus gevraagd om ontwerpen van windmolens zodat ze beter ingepast kunnen worden. Hieronder een aantal voorbeelden:



6.2 Waaron dit provinciale zoekgebied?



Provincie Drenthe (Provinciale Omgevingsvisie, juni 2010):

- “... de maat en de schaal van het landschap zich het beste voor windenergie leent....”

Daarbij heeft mogelijk ook een rol gespeeld dat VROM tot medio 2010 heeft gewerkt aan een **Ruimtelijk perspectief Wind op land**. Deze visie is blijven steken in de fase van concept, maar wordt mogelijk in de toekomst alsnog vertaald in een Rijks Structuurvisie Windenergie, als uitwerking van een te actualiseren Nota Ruimte. De vraag van VROM was: Waar kunnen in Nederland grootschalige windparken op het land geplaatst worden? Welke criteria pas je toe?

- Grote open landschappen waar je aansluit op economische activiteiten:
 - Haventerreinen;
 - Agrarisch productielandschap.
- Veel wind op 100 meter hoogte.
- Rechte lijnen.
- Relatief weinig ecologische waarden.
- Krimp was geen criterium, valt wel toevallig daarmee samen.

Dat leidde tot 11 gebieden in Nederland die als ellipsen zijn weergegeven op bijbehorende concept kaart, waaronder de veenkoloniën.

Vraag: Waarom wel in Drenthe, maar niet in Groningen? Groningen heeft het alternatief van de kust waar grootschalige parken geplaatst kunnen worden en daarom zal het Groningse deel van de Veenkoloniën open blijven, met uitzondering van het gebied Veendam-Menterwolde.

Kenmerken van de Veenkoloniën:

- Grootschalig landschap dat bestaat uit kleinschalige structuren.
- Cultureel erfgoed vanuit de verving.
- Rode veldleeuwerik's laatste bolwerk in Europa.
- Grootste dichtheid van kanalen ter wereld.
- Bewoners zijn zat van allerlei plannenmakerij.
- Krimp.

6.3 Nieuw Landschap?

De mens creëert voortdurend nieuwe landschappen en beweegt daar ook in mee. 1000 jaar geleden was Drenthe een gesloten landschap. 100 jaar geleden was Drenthe een open landschap van velden en heide. Op dit moment is een groot deel van Drenthe een deels gesloten landschap.

Er wordt met windenergie een heel nieuw cultuurlandschap gecreëerd, een hele nieuwe identiteit voor een regio. Denk bijvoorbeeld aan het IJsselmeer in de jaren 30 en de veenkoloniën in de 18^e en 19^e eeuw.

De afschrijvingstermijn van de huidige parken is rond de 15 tot 20 jaar en de kans is dat zo'n park dan afgebroken wordt en zal verdwijnen, wat blijft er dan over zoals natuur, recreatie? Het kan echter ook zo zijn, vanwege de steeds hogere investeringen en daarmee samenhangende langere terugverdientijden, dat in de toekomstige parken turbines veel langer mee gaan.

De Ruimtelijke kwaliteit

provincie Drenthe

Wind en Ruimte

Ruimtelijke kwaliteit

- Hoe kijken we aan tegen windenergie in relatie tot de kernkwaliteit 'openheid'?
- Wat is de verhouding tussen ecologie en windenergie?
- Zijn er 'objectieve' criteria voor landschappelijke kwaliteit?

Een aantal losse opmerkingen van verschillende deelnemers:

- Veel plannen worden afgeschoten op beleving.
 - Volgelvluchtperspectief is uit den boze! Het gaat om perspectief vanaf ooghoogte.
 - Redeneer vanaf de open weg vanuit een bewegende situatie.
 - Verschillende hoogtes van molens geven een ander perspectief, bijvoorbeeld de hoogste vooraan en dan steeds lager verder weg.
 - Zet de molens niet op een rij
- Zet de molens niet haaks op de weg, maar diagonaal,
 - Coulissenlandschap (singels, beplanting en bomen etc.) verkleint de perspectiefwerking en zorgt voor minder dominantie van de molens.
 - Volg de structuren in het gebied.
 - Cluster molens en zorg voor voldoende ruimte tussen de clusters.
 - Op grote afstand dienen de clusters herkenbaar te zijn als markante elementen.
 - Onderzoek landschap en ecologie goed, het kan samen gaan met windenergie.
 - Als iets belangrijk is (denk aan bijvoorbeeld openheid) dan moet dat behouden blijven ga dan aan de randen bouwen. Bouw niet de horizon dicht.
 - Inschatten van hoogte is erg lastig, in een grote open ruimte verkleint een grote molen de horizon. Wat is erger, aan de rand of in het midden?
 - Met een windpark kan je benadrukken hoe groot en wijds een landschap is! Denk aan een nieuw huis zonder binnenmuren. Dan lijkt het klein. Door de binnenmuren te plaatsen wordt een goed beeld verkregen.

6.4 3D Animaties

Borger Odoorn

Heeft samen met Grontmij een verbeelding gemaakt vanaf 5 punten op de Hondsrug van het plan van de initiatiefnemers aldaar. Vanuit de ene foto valt de eerste molen weg achter een boom, echter in Valthernmond zie je de molens door de inrichting achter elkaar staan en dan zie je ze eindeloos in de verte staan (van 400 meter tot 8 kilometer).

Flevoland

Werkt met een kijkdoos! Zorg dat betrokkenen kunnen zien hoe het is en zal worden met verschillende constellaties:

- Weinig windturbines met hoog vermogen vs. Veel en laag.
- Coulissen Landschap vs. Open landschap.
- Dag- en nachtsituatie.
- 8 kilometer vs. 400 meter.

Laat vervolgens uitzoeken welke constellaties de meeste draagvlak hebben. Er is zo een tool op basis van Google-maps ontwikkeld in Flevoland.

Haarlemmermeer:

Er is ook een tool voor de Haarlemmermeer ontwikkeld waarmee je door het landschap kan rijden.

6.5 Integrale gebiedsontwikkeling

The infographic is titled "Wind en ruimte" and is from "provincie Drenthe". It discusses "Integrale gebiedsontwikkeling" (Integral area development) and lists three key points: "Hoe koppel je windenergie aan integrale gebiedsontwikkeling?", "Is er voldoende wind in de veenkoloniën voor een rendabel park?", and "Afwegingen tussen groot park en meerdere kleinere parken". A small coat of arms logo is visible at the bottom right of the infographic.

In Flevoland wordt momenteel een park ontwikkeld nabij een Natura 2000 gebied waarbij heel goed gekeken wordt naar de ecologie en landschappelijke waarde, het ligt zelfs naast de Ecologische Hoofd Structuur met een bos. In Emden, Duitsland, is bij een bestaand windmolenpark klei uitgegraven voor versterking van de dijken. Door de uitgraving, en het opvullen met water is een heel nieuw natuurgebied ontstaan waar nu vogels zijn, die daar voorheen niet voorkwamen. Emden rapporteert daar jaarlijks vol trots over.

Het geeft zelfs ook weer overlast voor de boeren in de omgeving! Dit zegt overigens niets over de gevolgen voor kwetsbare, zeldzame soorten. De natuur an sich bestaat dus niet, de natuur reageert op omstandigheden en geeft onverwachte bijeffecten. Een mooi voorbeeld: De rijkste flora in Drenthe is op een vierkante kilometer binnen de bebouwde kom van Meppel!

Welk verhaal moet verteld worden en op basis van welke culturele identiteit? Met de komst van windmolens kan een nieuwe gebiedsontwikkeling gerealiseerd worden. Je kan dan de windmolens als een katalysator gebruiken voor het ontwikkelen van het gebied.

Er is niet één waarheid, het heeft te maken met keuzes! Is het grootschalig of kleinschalig. Is er de wil tot groei of niet. Wat moet bewaard blijven en wat kan er volgens de bewoners weg?

Een idee is het inrichten van een gebiedsfonds waarin de baten terugvloeien naar het gebied door middel van het ontwikkelen van andere activiteiten. Dit kan door middel van de al eerder genoemde participatie. Er zijn op dit moment weinig voorbeelden van goed werkende participatie. De vormen die er zijn, zijn achteraf gerealiseerd. Vaak lijkt het wel dat de geldbuidel van de burgers uiteindelijk belangrijker is dan de landschappelijke kwaliteit.

Het valt op de integrale gebiedsontwikkeling gelijk gesteld wordt aan betrokkenheid. Is dat terecht? Staat er niet nog meer op de agenda wat van belang kan zijn voor de omgeving. Kan er werk met werk gemaakt worden? Met integrale gebiedsontwikkeling koppel je bijvoorbeeld windenergie aan andere projecten.

7 Rondvraag

Energie moet ergens naar toe, kabels, leidingen etc. en het gaat dus niet alleen om windturbines. Zorg dat je de kabel en leidingen niet vergeet in te plannen. Dit is al eens voorgekomen in Flevoland omdat de 10KV aansluiting niet geregeld was. Daar moest toen een apart inpassingsplan voor gemaakt worden.

Denk ook aan de **toeristen** voor onder andere vaar- en fietsrecreatie, hoe zullen zij de windmolens ervaren. Emmen probeert meer toeristen te trekken door onder andere goede vaarverbindingen en nu komen er wind molens. Hoe zit dat? Onderzoek wijst uit dat de beleving van windmolens over het algemeen niet leidt tot een lagere waardering van het gebied. Er zijn zelfs toeristen die het als een verrijking ervaren. Er zijn echter ook toeristen die aangeven weg te blijven omwille van windmolens. In het geplande park Hellegatsplein is een ondernemer gecontracteerd die horeca en uitzicht wil combineren door speciale tours te organiseren boven in een windmolen.

Kan er **synchroniciteit** van de rotoren bewerkstelligt worden, dat zou een hoop rust geven? Synchron draaien houdt in dat het draaien ze allemaal even snel draaien als de langzaamste in de groep en daarmee wordt gemiddeld verlies geleden van 10 tot 15%. Siemens heeft overigens wel een patent op sync draaien aangevraagd.

8 Sluiting

Willem Huizing benoemt in zijn slotwoord een aantal mooie uitspraken die gedurende de bijeenkomst zijn geroepen. Hij is blij met het resultaat van de avond en dankt de Experts en alle aanwezigen voor hun bijdrage.

Bijlagen

- Bijlage 1: Literatuurlijst
- Bijlage 2: Deelnemers
- Bijlage 3: Foto's van de bijeenkomst

Bijlage 1: Literatuurlijst

- Islant Atelier voor stedenbouw: Windpark als Regionale Opgave
- Willem Huizing: Stand van zaken Windenergie in Drenthe
- Klaas Jan Noorman en Gert de Roo: Energielandschappen, de 3de generatie; over regionale kansen op het raakvlak van energie en ruimte

Bijlage 2: Deelnemers

Organisatie	Naam	Functie
Aa en Hunze	Paul Sloot	
Aa en Hunze	Peter van de Veen	
Borger-Odoorn	Henk Brink	
Emmen	Jacqueline Muffels	
Emmen	Renate Zuidema	
Vlagtwedde	Henk Holstein	
Stadskanaal	Nanno Beck	
Provincie Groningen	Wim ter Horst	
Ministerie I en M	Gerrie Fenten	
Ministerie I en M	Bert Doze	
Provincie Drenthe	Peter Venema	
Provincie Drenthe	Samia Mulder	
Provincie Drenthe	Gerrie Eleveld	
Provincie Drenthe	Johanna Tolsma	
Provincie Drenthe	Jaap Braam	
Provincie Drenthe	Martin Power	
Provincie Drenthe	Alex Scheper	
Provincie Drenthe	Dick Kuiper	
Provincie Drenthe	Jan Kuiper	Organisatie
Provincie Drenthe	Willem Huizing	Gastheer
Provincie Drenthe	Karina Blanke	
Provincie Drenthe	Jan Koops	Organisatie
Provincie Drenthe	Gerard Meijers	
Provincie Drenthe	Everard Reckman	
Provincie Drenthe	Eddy Beuker	
Provincie Drenthe	Auke Kooistra	
Provincie Drenthe	Guido Hoek	
Provincie Drenthe	Letitia van de Merwe	
MWH Global NNN	Klaas Jan Noorman	Dagvoorzitter
MWH Global NNN	Harry van Ommen	Verslag en organisatie
Buro Schöne	Lon Schöne	Expert
Bosch en van Rijn	Ruud van Rijn	Expert
Islant	Remko Reijke	Expert
Provincie Flevoland	Dennis Menting	Expert
Agentschap NL	Evert de Zoete	Expert

Bijlage 3: Foto's van de bijeenkomst



